



# ІНВЕСТИЦІЙНИЙ ПАСПОРТ

Лановецької міської  
територіальної громади

Інвестиційний паспорт підготовлено Центром розвитку ініціатив «ІнСорс» в межах грантового конкурсу з системної підтримки малого і середнього підприємництва на замовлення програми міжнародної співпраці «EU4Business: відновлення, конкурентоспроможність та інтернаціоналізація МСП», яку спільно фінансують Європейський Союз і уряд Німеччини. Грантовий конкурс виконує Фонд розвитку підприємництва, стратегічним виконавцем програми є німецька федеральна компанія Deutsche Gesellschaft für Internationale Zusammenarbeit (GIZ) GmbH. Програма спрямована на підтримку економічної стійкості, відновлення та зростання України, створення кращих умов для розвитку українських малих і середніх підприємств (МСП), а також підтримку інновацій та експорту.

Зміст публікації є виключною відповідальністю Центру розвитку ініціатив «ІнСорс» і не обов'язково відображає позицію Європейського Союзу, уряду Німеччини, GIZ, ФРП.

# ЗМІСТ

---

<b>ЗАГАЛЬНА ІНФОРМАЦІЯ</b> .....	4
<b>ФАКТОРИ ПРИВАБЛИВОСТІ</b> .....	5
<b>ІНВЕСТИЦІЙНИЙ ПОТЕНЦІАЛ</b> .....	7
Вільні ділянки .....	8
Вільні приміщення .....	10
Комерційна інфраструктура для бізнесу .....	12
Локальний бізнес та економіка громади .....	13
Культурна спадщина .....	15
Природно-рекреаційні об'єкти .....	16
Щорічні заходи .....	17
Природні ресурси .....	18
Інфраструктура для підтримки бізнесу .....	19
Імідж громади .....	20
Стратегічні документи .....	21
Очима локального бізнесу .....	22
<b>ІНВЕСТИЦІЙНІ ПРОПОЗИЦІЇ</b> .....	24
Створення сімейних молочних ферм .....	24
Рекреаційно-відпочинковий комплекс .....	25
Садівництво .....	26
Рибництво і переробка риби .....	27
Сортувальна лінія ТПВ .....	28
Переробка ягід .....	29
<b>ВІТАЛЬНЕ СЛОВО</b> .....	30



Загальна інформація ↗



## м. Ланівці

адміністративний центр  
громади



**47956,6 га**

площа громади



**202 млн грн**

бюджет громади



**5 млн грн**

бюджет розвитку



**41**

кількість населених пунктів



**21 561 особа**

населення громади

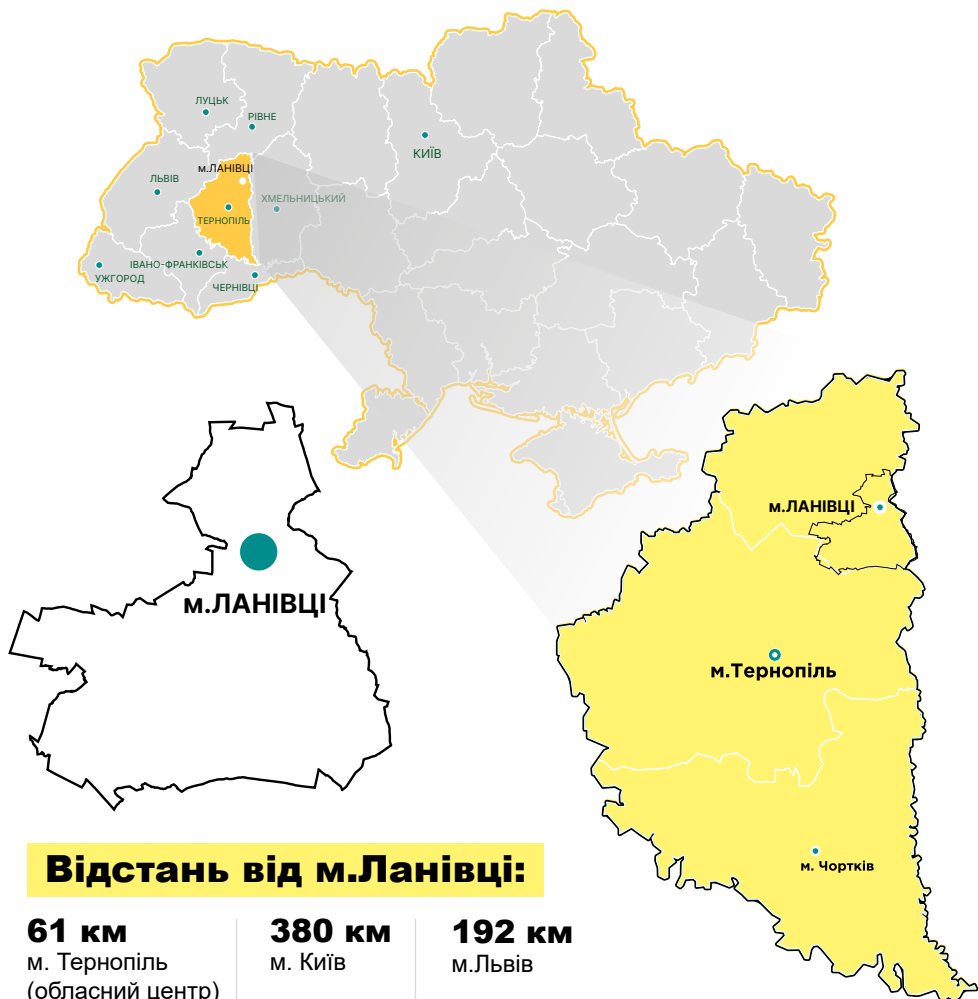
**8 320 жителів**

міське населення

**13 241 житель**

сільське населення





## Відстань від м.Ланівці:

**61 км**

м. Тернопіль  
(обласний центр)

**380 км**

м. Київ

**192 км**

м.Львів

**122 км**

м. Хмельницький

**841 км**

м. Харків

**700 км**

м.Одеса

**145 км**

м.Луцьк

**Залізничне сполучення** – станція Ланівці.

**Автомобільне сполучення** – автомобільна дорога загального користування державного значення Р-43/М-19/-Ланівці-Н-02 та територіальні автомобільні шляхи Т 20-09 і Т 20-12. Налагоджено регулярні автобусні перевезення до міст Тернопіль та Кременець.

**200 км**

до міжнародного  
аеропорту «Львів»

**400 км**

міжнародного  
аеропорту «Бориспіль»

**191 км**

міжнародного  
аеропорту «Івано-Франківськ»

# Фактори інвестиційної привабливості

- ✓ Наявність вільних інвестиційних об'єктів
- ✓ Розташування в Західній Україні
- ✓ Високоякісні чорноземи
- ✓ Наявність території індустріального парку
- ✓ Доступність до залізниці, автодороги
- ✓ Людський капітал
- ✓ Комерційна інфраструктура для бізнесу
- ✓ Рекреаційні об'єкти
- ✓ Наявність агровиробників, які обробляють 34806 га с/г угідь
- ✓ Інфраструктура підтримки бізнесу
- ✓ Соціальна інфраструктура

## Перспективні напрямки для інвестування

- ✓ Створення сімейних молочних ферм
- ✓ Рекреаційно-відпочинковий комплекс
- ✓ Садівництво
- ✓ Рибництво і переробка риби
- ✓ Сортувальна лінія ТПВ
- ✓ Переробка ягід





Вільні інвестиційні  
об'єкти (ділянки,  
приміщення)



Комерційна  
інфраструктура



Туристично-рекреаційні  
об'єкти



Інфраструктура для  
підтримки бізнесу



Локальний  
бізнес



Імідж



Стратегічні  
документи



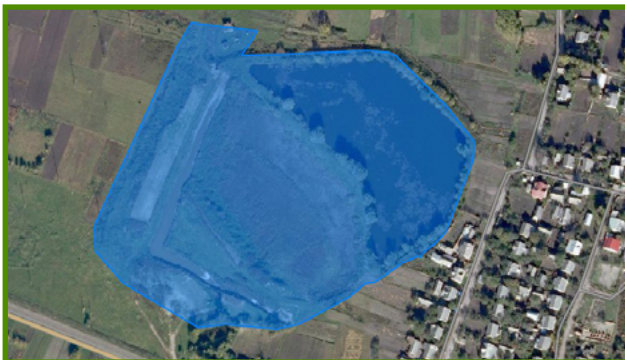
ІНВЕСТИЦІЙНИЙ ПОТЕНЦІАЛ



ІНВЕСТИЦІЙНИЙ ПОТЕНЦІАЛ  
Вільні земельні ділянки



Деталі  
про ділянку



**Тип ділянки та власність:**  
землі промисловості,  
комунальна власність



**Загальна площа:**  
7,62 га



**Можливе використання:**  
промислове виробництво, переробна галузь



Деталі  
про ділянку



**Тип ділянки та власність:**  
землі промисловості,  
комунальна власність



**Загальна площа:**  
1,24 га



**Можливе використання:**  
промислове виробництво, переробна галузь



Деталі  
про ділянку



**Тип ділянки та власність:**  
землі промисловості,  
комунальна власність



**Загальна площа:**  
0,5 га



**Можливе використання:**  
промислове виробництво, переробна галузь



ІНВЕСТИЦІЙНИЙ ПОТЕНЦІАЛ  
Вільні земельні ділянки





ІНВЕСТИЦІЙНИЙ ПОТЕНЦІАЛ  
Вільні приміщення



**Власність:**  
комунальна



**Загальна площа:**  
2 063,1 м<sup>2</sup>



**Використання та категорія:**  
виробничий цех  
(приміщення колишньої школи)



**Власність:**  
комунальна



**Загальна площа:**  
967,6 м<sup>2</sup>



**Використання та категорія:**  
виробничий цех  
(приміщення будинку культури)





**Власність:**

комунальна



**Загальна площа:**

260,1 м<sup>2</sup>



**Використання та категорія:**

виробничий цех  
(приміщення колишньої котельні)



ІНВЕСТИЦІЙНИЙ ПОТЕНЦІАЛ  
Вільні приміщення





## Індустріальний парк «LANIVTSI»

### Переваги:

- ✓ пільгове оподаткування;
- ✓ доступні комунікації;
- ✓ адміністративні сервісні послуги;
- ✓ компенсація інвестицій у створення виробництва.

### Можливі напрямки для інвестицій:

- ✓ транспорт та складське господарство;
- ✓ тимчасове розміщення й організація харчування;
- ✓ діяльність в сфері адміністративного та допоміжного обслуговування.



## Елеватори

**Власність:** приватна

**Потужність:** 260 тис.тон

**Послуги:** очистка і сушіння зерна

**Культури:** пшениця, ячмінь, кукурудза, ріпак, соя



## Залізнична станція

Забезпечує зручне транспортне сполучення із станціями Тернопіль та Київ.

На станції навні 7 колій, з них 4 прийомно-відправляючі, 2 - для пасажирів. До станції під'єднані 4 під'їзні шляхи приватних структур.

**80**

юридичні особи

**556**

ФОПи

**15**фермерські  
господарства

Протягом року в громаді здійснювали господарську діяльність 53 малих та 5 середніх підприємств.



### Економіка громади сформована з таких галузей

Аграрна галузь (однорічні культури)	Понад 40 сільськогосподарських компаній, які на площі більше 25 тис. гектарів вирощують агрокультури: пшениця, ячмінь, кукурудза, гречка, соя, соняшник, ріпак.
Аграрна галузь (очистка і зберігання зернових)	ПраТ «Лановецьке ХПП», ПСП «ГОРИНЬ», ПСП «РЕАН», ТОВ «Лановці-Інвест».
Промисловість будівельних матеріалів	ФОП Поцелуєв Валерій Анатолійович <b>Продукція:</b> виготовлення бруківки
Легка промисловість	ТОВ «ВР-Текстиль» <b>Продукція:</b> тюлі та штори
Лісозаготівля та деревообробка	Кременецьке лісове господарство державного спеціалізованого господарського підприємства «Ліси України» (1200 га лісових насаджень)





Харчова промисловість	ПП «Лан-Оіл Трейд» <b>Продукція:</b> олія ФОП Олеськів Василь Романович <b>Продукція:</b> виробництво хлібобулочних виробів
Торгівля	В громаді діє 163 об'єкти роздрібною торгівлі, 18 закладів ресторанного господарства, 15 об'єктів торгівлі лікарськими засобами та виробами медичного призначення, 41 об'єкт з побутового обслуговування населення та один ринок.
Послуги	48 об'єктів з надання побутових послуг населенню, з них: 12 перукарень, 3 пункти з ремонту взуття, 4 з ремонту та пошиття одягу, 1 з ремонту та виготовлення меблів, 5 з ремонту та технічного обслуговування автомобілів та ін.
Різне	На території громади функціонує 19 об'єктів громадського харчування (ресторани, бари, кафе та їдальні), 3 АЗС, 1 газозаправка, 5 СТО.



### Основні бюджетоутворюючі підприємства

ПСП а/ф «Білозірська», ПП «Лан-Оіл Трейд»,  
ВАТ «Тернопільобленерго», ТОВ «Волочиськ Агро»,  
ПСП «ім. Шевченка», ПСП АФ «Горинь»

Одним з найбільш перспективних напрямів розвитку місцевої економіки громади є розвиток аграрного сектору.

Основними напрямами агровиробництва у громаді є ягідництво, рибництво, тваринництво.

## Найвизначніші об'єкти:

### Комунальний заклад Меморіальний комплекс-музей «Молотківська трагедія» (1985)

село Молотків

Пам'ятні знаки жертвам трагедії, виготовлені із сірого каменю.



### Церква Покрови Пресвятої Богородиці (1816)

місто Ланівці

Пам'ятка архітектури місцевого значення. Храм знаходиться у центрі міста, неподалік зооботанічного саду, на березі мальовничого міського озера.



### Пам'ятний знак на місці битви Костянтина Острозького із татарами в 1512 р.

село Лопушне

Увіковічний пам'ять загиблих в переможній битві війська Князя Острозького із татарськими загарбниками.





### Обряд обжинки

Цей обряд проводиться у кінці серпня. Обжинки – кінець жнив. Метою обжинків було забезпечити майбутній урожай. Під час обряду співають народні пісні, які прославляють працелюбність.

### Резиденція Святого Миколая



Щороку на території Лановецького зооботсаду у передріздвяний час розпочинає роботу Резиденція Святого Миколая – місце, сповнене дива та передноворічного свята.



### Мистецько-християнське свято «Колядує Лановеччина»

Це хороша традиція ще з давніх часів, яку громада продовжує та збагачує.





Лановецька громада є унікальним місцем для зеленого туризму. Це територія з просторими рівнинами, природними заповідниками та водними об'єктами.

**Зоологічний парк  
«Лановецький зооботсад»**



Площа парку понад 10,0 га. На території парку ростуть понад 120 видів рідкісних дерев та кущових насаджень, а також тут можна побачити цікаві квіткові локації, що формують дендрофлору парку. Заснований у 2017 році, парк є туристичним центром зустрічей та відпочинку, що приваблює мешканців Лановецької громади та гостей. А ще, це місце проведення виставок, ярмарків, благодійних концертів, квестів та урочистих подій. Щорічно взимку тут встановлюється головна ялинка громади.



На території громади розташовані понад 35 озер/ставів. Тут Ви знайдете чудові місця для риболовлі та відпочинку.

**Природно-заповідний фонд громади налічує 11 об'єктів.**



## Земельний фонд громади:



**42 968 га**

сільськогосподарських  
земель

**2 067 га**

забудованих земель

**124 га**

відкритих заболочених  
земель

**512 га**

водних об'єктів (ставки)

**2054 га**

лісів та інших  
лісовкритих площ

**231 га**

відкритих земель без  
рослинного покриву або  
з незначним рослинним  
покривом



## Родовища корисних копалин

пісок, щебінь, глина, торф.

Територія Лановецької міської ТГ характеризується складним рельєфом з вираженими тальвегами та балками.



### Консультаційний пункт для бізнесу Лановецької громади

У ЦНАПі надається безкоштовна консультація суб'єктам підприємницької діяльності, потенційним підприємцям щодо створення та розвитку бізнесу.

Завдання консультативного пункту для бізнесу:

- ✓ забезпечення підтримуючого середовища для підприємців на початковому етапі їх діяльності та на ранніх етапах бізнесу;
- ✓ надання консультацій щодо організації нового бізнесу на етапі його створення та ранній стадії розвитку;
- ✓ дослідження та виявлення проблем у бізнес-середовищі.

### Коворкінг простір для підприємців

Робочі зони, фотостудія та великий конференц-зал, де регулярно проводяться заходи. Зокрема, проходять тренінги та зустрічі учасників бізнес-школи «B2B School».

### Міська програму розвитку малого та середнього підприємництва

Програма спрямована на розвиток малого і середнього підприємництва в м. Ланівці та збільшення кількості робочих місць.



## ✓ Партнерство з іноземними містами

Угода про партнерство з містом Лінген (Емс, Німеччина). Співпраця передбачає розвиток економіки, туризму, спорту, культури, охорони здоров'я, тощо.

Угода про партнерство з ґміною Замостя (Республіка Польща). Документом передбачена співпраця, націлена на розвиток та зміцнення дружніх стосунків.

## ✓ Громада приймає участь в міжнародних донорських програмах:

- ✓ USAID DOBRE (покращення послуг в громаді, економічний і молодіжний розвиток)
- ✓ Проєкт GIZ «Покращення цивільного захисту в муніципальному партнерстві з Україною»
- ✓ Проєкт «Муніципальні партнерства Німеччини та України», який впроваджується Фондом «Engagement Global».
- ✓ Товариство Червоного Хреста України
- ✓ Програма «ULEAD з Європою»
- ✓ Програма розвитку ООН «Мери за економічне зростання» (M4EG)
- ✓ Швейцарський Фонд MEDIAR
- ✓ Ініціатива Європейського Союзу «Угода Мерів»
- ✓ Міський голова – в складі української делегації Конгресу місцевих і регіональних влад Ради Європи
- ✓ Фонд ООН SDg в Україні

- ✓ Лановецька міська територіальна громада спільно із Кременецькою та Збаразькою міськими територіальними громадами є партнерами в межах проєкту «Розвиток бізнесу Північної Тернопільщини», який реалізовує Центр розвитку ініціатив «ІнСорс» в межах грантового конкурсу з системної підтримки малого і середнього підприємництва на замовлення програми міжнародної співпраці «EU4Business: відновлення, конкурентоспроможність та інтернаціоналізація МСП», яку спільно фінансують Європейський Союз і уряд Німеччини. Грантовий конкурс виконує Фонд розвитку підприємництва, стратегічним виконавцем програми є німецька федеральна компанія Deutsche Gesellschaft für Internationale Zusammenarbeit (GIZ) GmbH. Програма спрямована на підтримку економічної стійкості, відновлення та зростання України, створення кращих умов для розвитку українських малих і середніх підприємств (МСП), а також підтримку інновацій та експорту.



## СТРАТЕГІЧНІ ЦІЛІ

1

Розвиток суспільної сфери

2

Підвищення економічної спроможності

3

Комунальне господарство, дорожня інфраструктура і навколишнє середовище

4

Розвиток публічного управління, просторового управління та партнерства



## ПЛАНИ ЇХ ДОСЯГНЕННЯ:

- ✓ розвиток сфери освіти, культури, медицини та спортивної інфраструктури;
- ✓ створення умов для розвитку бізнесу;
- ✓ розвиток туристичної привабливості;
- ✓ будівництво/реконструкція об'єктів водопостачання та водовідведення;
- ✓ покращення дорожньої інфраструктури;
- ✓ покращення надання адміністративних послуг;
- ✓ впровадження онлайн-систем з метою надання мешканцям зручних і доступних інструментів електронної демократії;
- ✓ інтеграція інформаційних технологій в процеси управління радою.





## ПП «САЗАН»

**Основна продукція:** товарна риба від 0,8 до 3 кг.

«Розпочинали бізнес ще у далекому 1993 році. З того часу ми стали активними учасниками соціально-культурного життя громади. Інвестуємо не тільки в бізнес, а також допомагаємо громаді реалізувати проекти розвитку.

Основою нашого бізнесу є наявність водних об'єктів (ставків). Щороку ми закупаємо значні обсяги агропродукції від локальних виробників, з якої виготовляємо корми. За сприятливих умов на ринку ми плануємо інвестувати кошти у створення переробних потужностей».

Керівник  
Юрій **КРАВЧУК**

## ТОВ «ВР-ТЕКСТИЛЬ»

**Основна продукція:** штори, тюлі.

«Працюємо на території громади з 2010 року. За цей час ми суттєво розширили асортимент і плануємо й надалі збільшувати обсяги виробництва. Продукцію зручно транспортувати на основні гуртові ринки країни. Ми задоволені, що розмістили виробництво на території Лановецької міської громади, адже тут ми знайшли й сформували злагоджену команду працівників. Міська рада завжди йде на зустріч бізнесу. При розширенні бізнесу нам допомогли знайти відповідне приміщення, щоб розмістити нове обладнання».

Директор  
Андрій **БОРОНЮК**





## ПП «ЛАН-ОІЛ ТРЕЙД»

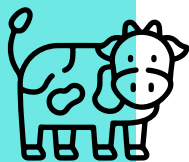
Продукція: олія

«У 2019 році ми викупили бізнес у попереднього власника і почали інвестувати у збільшення виробничих потужностей та переробку. На сьогодні вдалось налагодити виробництво олії та експорт продукції.

Доброзичливе ставлення до бізнесу має суттєве значення для його розвитку. Ми бачимо і цінуємо старання громади допомагати бізнесу чи це стосується оформлення технічної документації, чи консультацій щодо налагодження співпраці з локальними виробниками. Саме тому і надалі плануємо нарощувати виробничі потужності в Лановецькій громаді».

Директор  
Олег РАДЮК

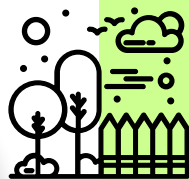




## Привабливі умови в громаді та конкурентні переваги

- ✓ Значний попит на якісну молочну продукцію
- ✓ Недостатня кількість виробників молока на ринку
- ✓ Грантова підтримка від держави
- ✓ Наявність в громаді вільних приміщень та ділянок для розміщення ферми
- ✓ Наявність достатньої кормової бази





## Привабливі умови в громаді та конкурентні переваги

### ✓ **Наявність вільної рекреаційної території**

Розташування поруч з водоймою надасть відпочинковому комплексу природну красу та сприятиме створенню привабливого середовища для відпочинку

### ✓ **Різноманіття туристично-рекреаційних об'єктів**

На території громади наявні зооботанічний сад та 11 природних заповідників, які приваблюють тисячі туристів. Клієнти відпочинкового комплексу зможуть приємно проводити дозвілля

### ✓ **Сприятливий туристичний ринок**

Значна кількість мешканців обласного центру є потенційними відвідувачами відпочинкового комплексу

### ✓ **Підтримка від держави та грантодавців**

Громада готова надати консультацію про діючі грантові програми, які виділяють фінансування на відкриття власного бізнесу



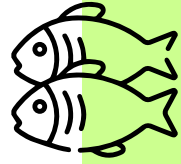
ІНВЕСТИЦІЙНА ПРОПОЗИЦІЯ  
Рекреаційно-відпочинковий комплекс



## Привабливі умови в громаді та конкурентні переваги

- ✓ Наявність вільних ділянок під садівництво
- ✓ Стійкий попит на продукцію, адже велика частина фруктів імпортується в Україну
- ✓ Довготривалість інвестицій. Розсаджені багаторічні культури продовжують плодоносити багато років, що дозволяє підприємству отримувати дохід протягом тривалого періоду після насадження
- ✓ Наявність державної програми підтримки садівництва
- ✓ Можливість експорту продукції на іноземні ринки
- ✓ Перспективи переробки фруктів на продукти з доданою вартістю





4



ІНВЕСТИЦІЙНА ПРОПОЗИЦІЯ  
Рибництво і переробка прісноводної риби

## Привабливі умови в громаді

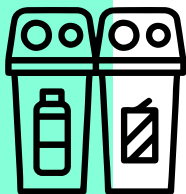
- ✓ Наявність вільних водних об'єктів для риборозведення
- ✓ Недостатня забезпеченість рибою на ринку України
- ✓ Наявність сировинної бази для забезпечення кормовою базою
- ✓ Можливість переробки і виробництва продукції з доданою вартістю
- ✓ Наявність державних програм підтримки рибництва



# 5



Інвестиційна пропозиція  
Сортувальна лінія ТПВ



## Привабливі умови в громаді та конкурентні переваги

- ✓ Наявність паспортизованого сміттєзвалища
- ✓ Виділена територія для встановлення сортувальної лінії
- ✓ Сприяння в оформленні документації
- ✓ Забезпечення стабільного постачання сировини
- ✓ Стабільне зростання об'ємів ТПВ
- ✓ Можливість виробництва продукції з вторинної сировини
- ✓ Наявність програм грантової підтримки бізнесу







## Привабливі умови в громаді та конкурентні переваги

---

- ✓ Наявність вільних приміщень, де можна розмістити виробничі потужності
- ✓ Доступ до постачальників сировини за рахунок розвинутої мережі фермерських господарств
- ✓ Близькість до ринків збуту в обласних центрах України
- ✓ Можливість експорту на іноземні ринки
- ✓ Наявність програм грантової підтримки для переробних підприємств

ІНВЕСТИЦІЙНА ПРОПОЗИЦІЯ  
Переробка ягід



## Шановні колеги та партнери!



Лановецька громада вже протягом багатьох століть розташована в центрі логістичних та торговельних маршрутів. Розміщення неподалік європейського кордону, унікальні чорноземи, перспективні інвестиційні майданчики, наявність інфраструктури підтримки бізнесу – це ті фактори, які відкривають можливості втілення нових інвестиційних проєктів.

Лановецька громада має успішні історії міжнародних зв'язків. Ми налагодили партнерські стосунки з громадами міст європейських держав. В рамках підписаних угод ми співпрацюємо з містом Лінген (Емс), Німеччина та громадою Замость, Польща. Така співпраця – це презентація не лише нашої громади, а й частини держави на міжнародному рівні.

Затверджена концепція індустріального парку LANIVTSl отримала підтримку в рамках європейського проєкту регіонального розвитку «Мережа індустріальних парків «Західний індустріальний кластер». Створення індустріального парку – це черговий крок до досягнення цілей сталого розвитку ООН у Лановецькій громаді.

Лановецька громада має розгалужену інфраструктуру та потужний промисловий і кадровий потенціал, перевірені часом ділові стосунки з українськими та зарубіжними партнерами.

Щиро прагнемо налагодити ефективний діалог і зробити процес співпраці максимально комфортним для потенційних партнерів. Сьогодні ми найбільше цінуємо мир та стабільність! Тому у громаді створюються необхідні умови для ефективного, стабільного і безпечного ведення підприємницької діяльності.

Будемо раді бачити Вас у Лановецькій громаді! Гарантуємо підтримку і супровід кожного інвестиційного проєкту, разом будемо працювати для досягнення успіху!

Роман Казновецький,  
голова Лановецької міської  
територіальної громади

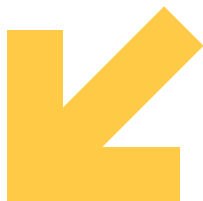


# Контакти

 [mrada@lanmisto.gov.ua](mailto:mrada@lanmisto.gov.ua)

 [lanmisto.gov.ua](http://lanmisto.gov.ua)

 035 492 11 18



47402, Тернопільська область,  
м.Ланівці, вул.Незалежності, 34